

LOGICOM

REPAIR MANUAL/MANUEL DE RÉPARATION

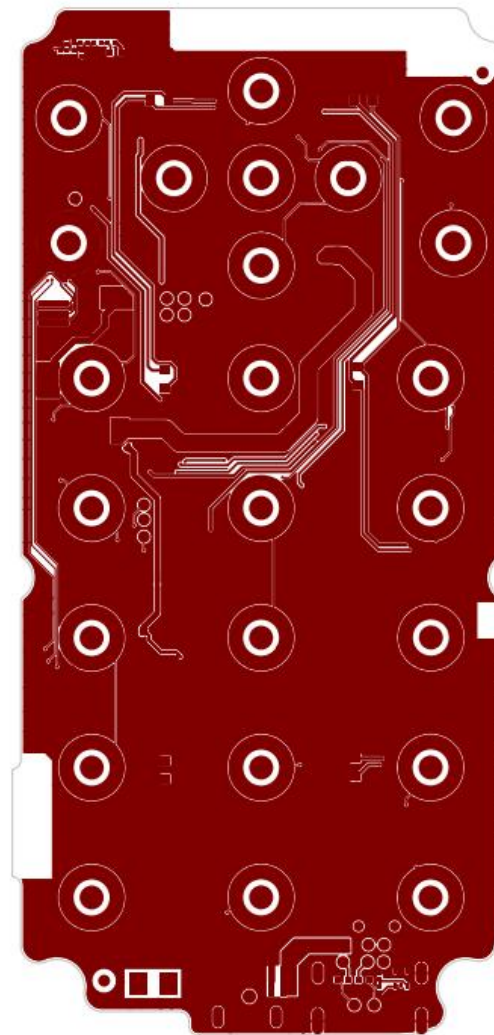
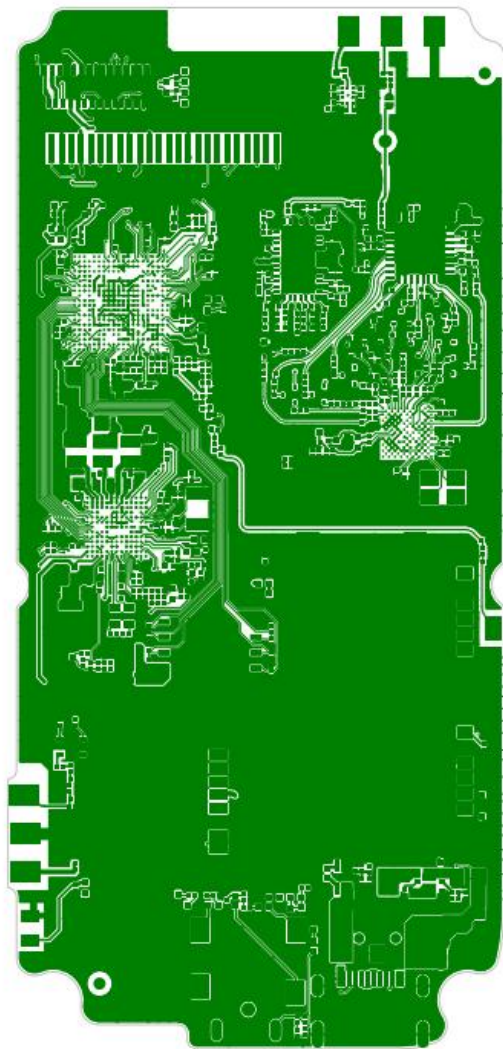
FLEET 470

ID Picture/ Photo d'identité



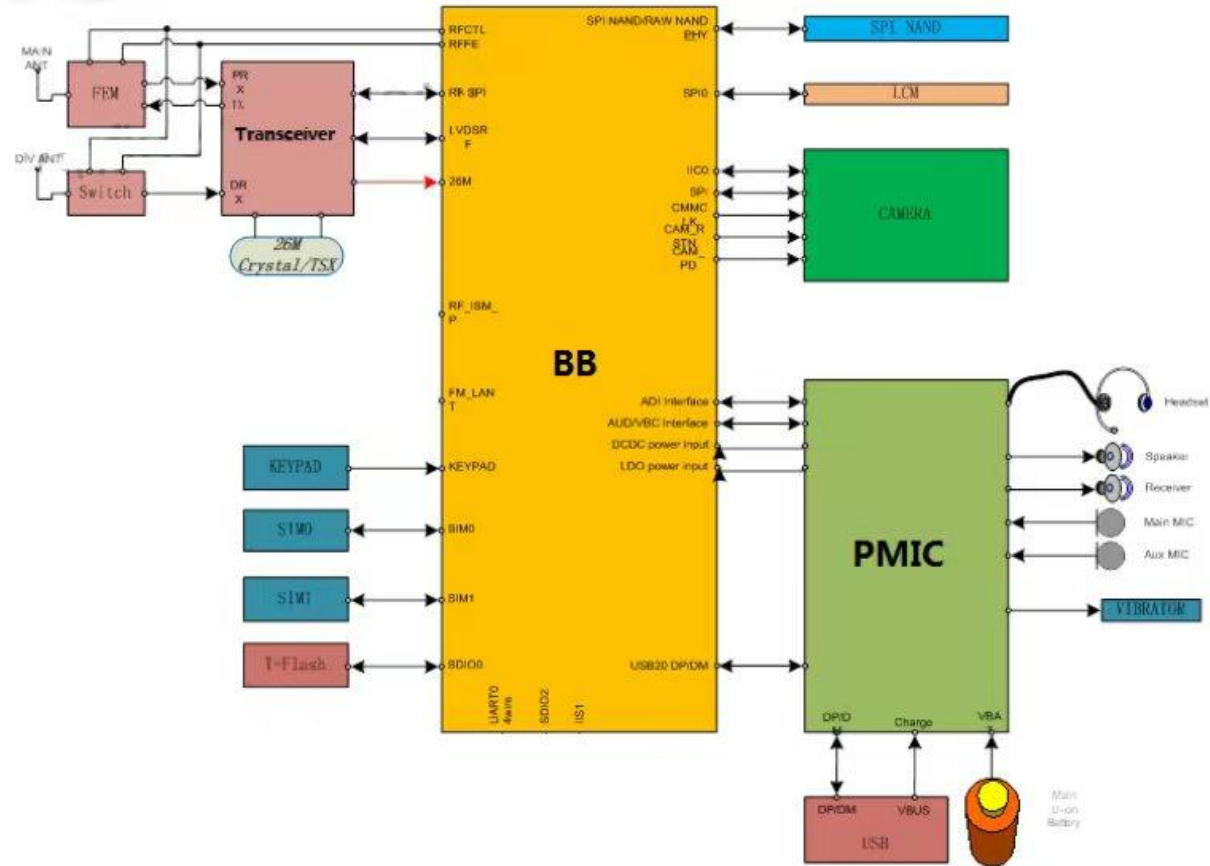
LOGICOM

Route Map / Carte routière














Block diagram/ Diagramme fonctionnel

Platform Block Diagram



Tools to be prepared / Outils nécessaires

schematic diagram for repair					
Name	schematic diagram	Name	schematic diagram	Name	schematic diagram
Plastic crowbar		Disassembly piece		sucker	
cross-head screwdriver		Brush		Anhydrous Alcohol	
Soldering Iron		Heat Gun		magnifying glass	
Multimeter		DC regulated power supply			

STEP 1: Remove battery cover and battery

Retirer le de la batterie et la batterie

1. Open the battery cover and remove the battery.
1. Ouvrez le couvercle de la batterie et retirez la batterie.



STEP 2: Remove the screws of the bottom shell

Retirez les vis de la coque inférieure

2. Use a Phillips screwdriver to rotate counterclockwise until the screw becomes loose. Then, follow the same procedure to remove the 8 screws from the bottom shell one by one.
2. Utilisez un tournevis Phillips pour tourner dans le sens antihoraire jusqu'à ce que la vis se desserre. Ensuite, suivez la même procédure pour retirer les 8 vis de la coque inférieure une par une.



STEP 3: Separate the C shell component and the D shell component

Séparer le composant C shell et le composant D shell

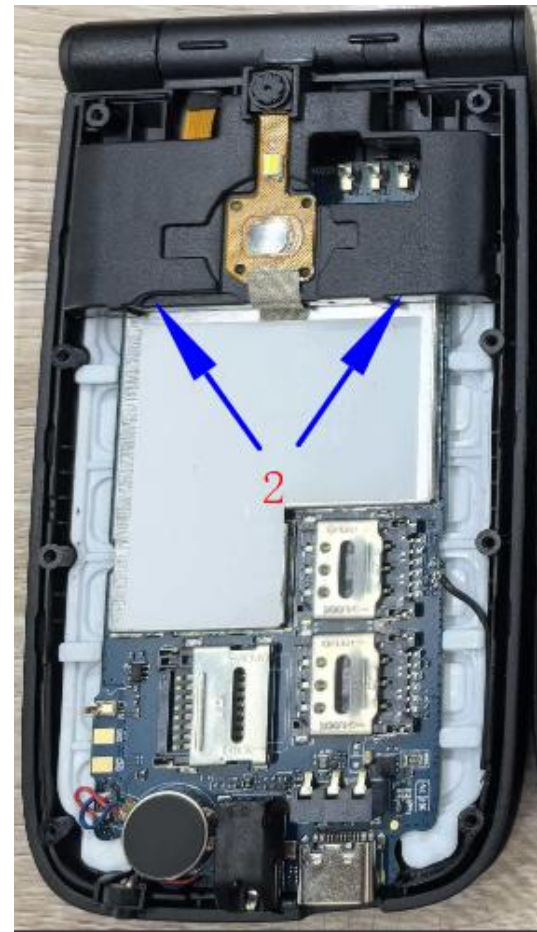
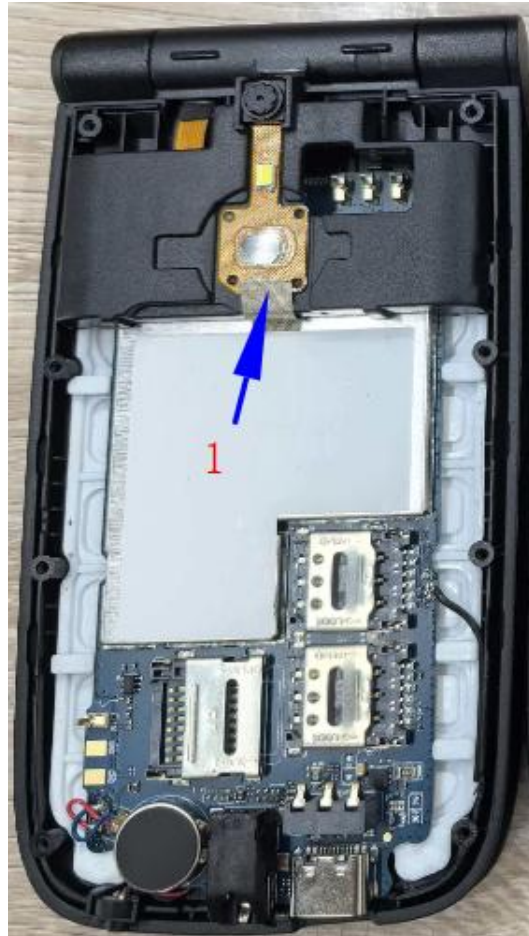
3. Use a Plastic crowbar or your fingers to gently make a small gap along the bottom of the C and D shells, and then use your hands to completely remove the C and D shells.
3. Utilisez un pinceau en plastique ou vos doigts pour faire doucement un petit espace le long du fond des coquilles C et D, puis utilisez vos mains pour enlever complètement les coquilles C et D.



STEP 4: Remove the camera stand/Retirer le support de la caméra

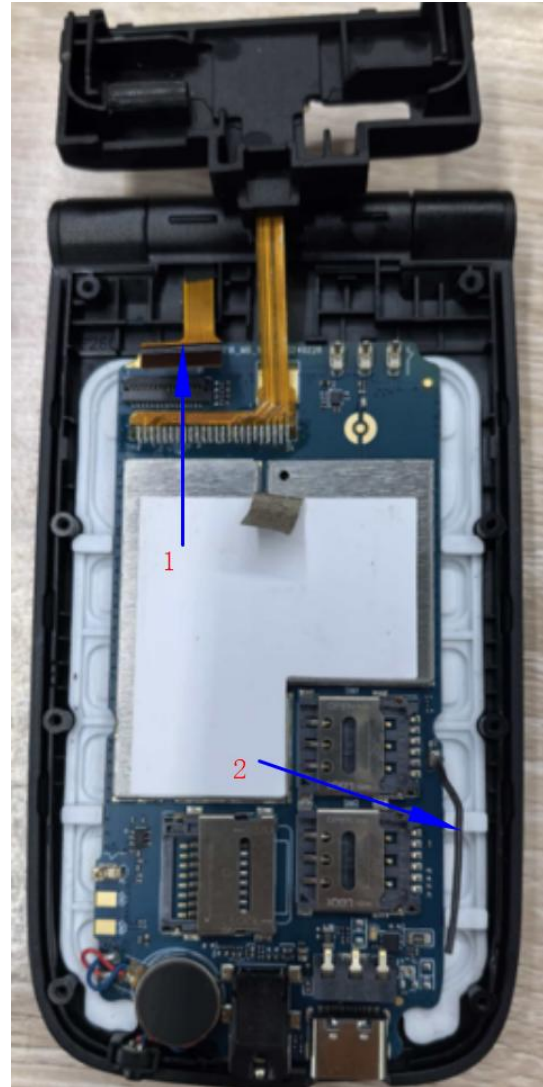
4.Remove the conductive fabric covering the camera bracket and unscrew the camera bracket from bottom to top.

4.Retirez le tissu conducteur qui recouvre le support de la caméra et dévissez le support de la caméra de bas en haut.



STEP 5: Remove the FPC and Bluetooth cables/Retirez les câbles FPC et Bluetooth

5. Open the connector cover and remove the FPC, pull out the BT cable from the shell.
5. Ouvrez le couvercle du connecteur et retirez le FPC, retirez le câble BT de la coque.



STEP 6: Retirez les câbles FPC et Bluetooth/Enlevez le PCBA et les boutons en silicone

6. Remove the PCBA and the silicone buttons.

6. Enlevez le PCBA et les boutons en silicone.



STEP 7: Remove LCD Lens/Retirer la lentille LCD

7. Heat the LCD lens with a blower or air gun. Use a suction cup to remove.

7. Chauffer la lentille LCD avec un ventilateur ou un pistolet à air comprimé. Utilisez une ventouse pour enlever.



STEP 8: Remove the screws of the A/B shell/Retirer les vis de la coque A/B

8. Use a Phillips screwdriver and rotate counterclockwise until the screw becomes loose. Then, remove each screw one by one.
8. Utilisez un tournevis Phillips et tournez dans le sens antihoraire jusqu'à ce que la vis se desserre. Puis, enlevez chaque vis une par une.



STEP 9: Remove A cover/Retirer un couvercle

9. Remove A cover.

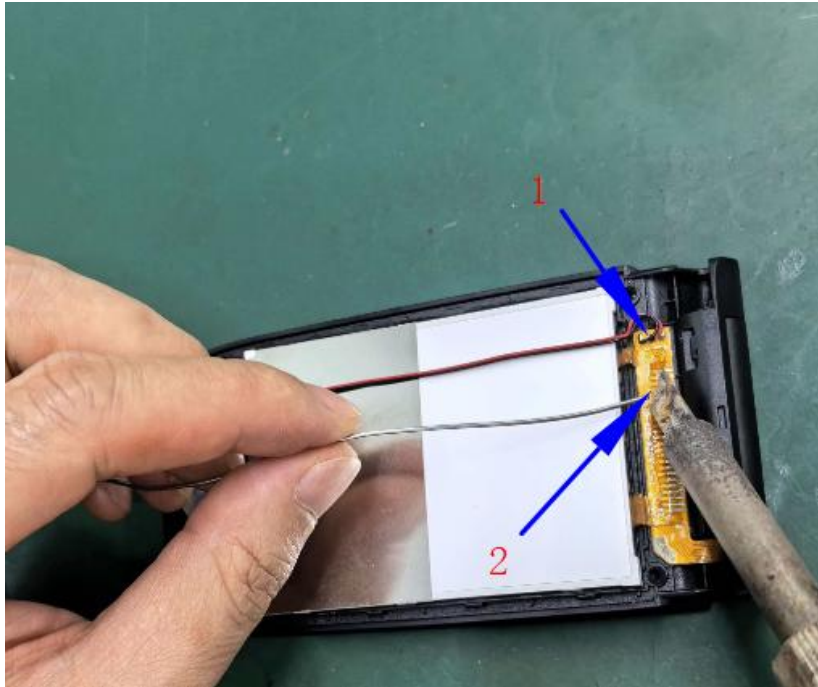
9. Retirer le couvercle.



STEP 10: Remove the SPK and LCD/Retirez le SPK et LCD

10. Use an electric soldering iron to remove the SPK and LCD.

10. Utilisez un fer à souder électrique pour enlever le SPK et LCD.

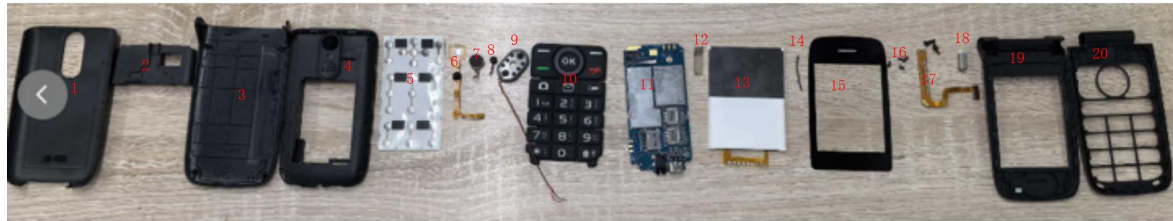


STEP 11: Remove B cover and C cover/Retirer la couverture B et la couverture C

11. At the ends of the rotating shafts of the B shell and the C shell, use both hands to deform the rotating shaft parts of the shell materials and remove the connection at the ends of the rotating shafts. Then, take out the FPC.
11. Aux extrémités des arbres tournants de la coque B et de la coque C, utiliser les deux mains pour déformer les parties tournantes des matériaux de la coque et enlever la connexion aux extrémités des arbres tournants. Ensuite, sortez le FPC.



Components List / Liste des composants



Item Component name (EN)

- 1 Back cover
- 2 PCBA Bracket
- 3 Front housing
- 4 Back housing
- 5 DOME
- 6 Rear Camera
- 7 Motor
- 8 Mic
- 9 Speaker/Receiver
- 10 Buttons
- 11 PCBA
- 12 PCBA conductive cloth
- 13 LCD
- 14 Bluetooth line
- 15 Main lens
- 16 Chamfered screw
- 17 FPC
- 18 Rotating shafts
- 19 B cover
- 20 C cover

Nom du composant (FR)

- Coque arrière
- Support PCBA
- Boîtier avant
- Boîtier arrière
- Dôme
- Caméra arrière
- Moteur
- Micro
- Haut-parleur
- Boutons
- PCBA
- Tissu conducteur PCBA
- LCD
- Câble Bluetooth
- Lentille principale
- Vis chanfreinée
- FPC
- Rotating shafts
- B cover
- C cover

Fault Diagnosis / Reset Steps

Étapes de diagnostic des pannes / de réinitialisation

1. Can not power on

- 1) Check if the battery has power, and check if the PCBA battery connector is deformed.
- 2) Upgrade the software, if not possible, replace the PCBA.
- 3) If the software upgrade is ok, add a new FPC and LCD to the PCBA, to check if black screen or can not power on?
If the screen can be lit up, then replace the FPC or LCD; If the screen still does not light up, replace the PCBA.

1. Ne peut pas mettre sous tension

- 1) Vérifiez si la batterie a la puissance, et vérifiez si le connecteur de batterie de PCBA est déformé.
- 2) Mettez à jour le logiciel, si ce n'est pas possible, remplacez le PCBA.
- 3) Si la mise à jour du logiciel est ok, ajoutez un nouveau FPC et LCD au PCBA, pour vérifier si l'écran noir ou ne peut pas s'allumer? Si l'écran peut être allumé, remplacez le FPC ou LCD; Si l'écran ne s'allume toujours pas, remplacez le PCBA.

Fault Diagnosis / Reset Steps

Étapes de diagnostic des pannes / de réinitialisation

2. Black screen / White screen / Blurry screen after startup

- 1) Check if the FPC at the PCBA end is loose or skewed.
- 2) Replace the FPC or LCD; if the problem persists, replace the PCBA.

2. Écran noir/écran blanc/écran flou après le démarrage

- 1) Vérifiez si le FPC à l'extrémité PCBA est lâche ou biaisé.
- 2) Remplacer le FPC ou LCD; Si le problème persiste, remplacez le PCBA.

3. No Camera

- 1) Add camera solder pads.
- 2) Replace the camera.
- 3) Replace the PCBA.

3. Pas de caméra

- 1) Ajouter des tampons de soudure de caméra.
- 2) Remplacez la caméra.
- 3) Remplacer le PCBA.

Fault Diagnosis / Reset Steps

Étapes de diagnostic des pannes / de réinitialisation

4. The SOS button has no function / The flashlight does not light up.
 - 1) Solder the camera pad.
 - 2) Replace the camera.
 - 3) Replace the PCBA.
4. Le bouton SOS n'a aucune fonction/la lampe de poche ne s'allume pas.
 - 1) Souder le pad de la caméra.
 - 2) Remplacez la caméra.
 - 3) Remplacer le PCBA.
5. Keys have no functions
 - 1) Clean the pin of the keys
 - 2) Replace the PCBA
5. Les clés n'ont aucune fonction
 - 1) Nettoyer la goupille des clés
 - 2) Remplacer le PCBA

Fault Diagnosis / Reset Steps

Étapes de diagnostic des pannes / de réinitialisation

6. No charging

- 1) Check the USB, clean the USB
- 2) Replace the PCBA V

6. Pas de charge

- 1) Vérifier l'usb, nettoyer l'usb
- 2) Remplacer le PCBA

7. No vibration

- 1) Upgrade SW
- 2) Replace MOTOR
- 3) Replace PCBA

7. Aucune vibration

- 1) Mise à niveau SW
- 2) Remplacer le moteur
- 3) Remplacer PCBA

Fault Diagnosis / Reset Steps

Étapes de diagnostic des pannes / de réinitialisation

8. Unable to recognize headphones / Unilateral sound from headphones / Headphone mode

1) Replace the PCBA

8. Impossible de reconnaître le casque/son unilatéral du casque/mode casque

1) Remplacer le PCBA

9. MIC has no sound

1) Check if the MIC cable is broken or disconnected

2) Replace the MIC

3) Replace the PCBA

9. Le micro n'a pas de son

1) Vérifiez si le câble MIC est cassé ou déconnecté

2) Remplacer le MIC

3) Remplacer le PCBA

Fault Diagnosis / Reset Steps

Étapes de diagnostic des pannes / de réinitialisation

10. Loudspeaker noise / Low volume

- 1) Replace the speaker
- 2) Replace the PCBA

10. Bruit de haut-parleur/faible volume

- 1) Remplacer le président
- 2) Remplacer le PCBA

11. The speaker is silent

- 1) Replace the speaker
- 2) Replace the FPC
- 3) Replace the PCBA

11. L'orateur est silencieux

- 1) Remplacer le président
- 2) Remplacer le FPC
- 3) Remplacer le PCBA

Fault Diagnosis / Reset Steps

Étapes de diagnostic des pannes / de réinitialisation

12. No Signal

- 1) Upgrade SW
- 2) Check if the RF pins and the antenna are properly connected and if the pins are not deformed

12. Aucun Signal

- 1) Mise à niveau SW
- 2) Vérifiez si les broches RF et l'antenne sont correctement connectés et si les broches ne sont pas déformées

13. Unable to recognize SIM card / Unable to recognize SD card

- 1) Check if the pins of the SIM card and SD card sockets are deformed or depressed
- 2) Upgrade the SW
- 3) Replace the PCBA

13. Impossible de reconnaître la carte SIM/impossible de reconnaître la carte SD

- 1) Vérifiez si les broches des prises de la carte SIM et de la carte SD sont déformées ou enfoncées
- 2) Mise à niveau SW
- 3) Remplacer le PCBA

Required Information/Informations requises

- a) It's compatible with a removable TF card of 64GB.
- b) Cobalt in the battery is less than 2g.
- c) Tantalum in capacitors between 0,05 g and 0,2 g.
- d) Neodymium in loud speakers, vibration motors, and other magnets between 0,05 g and 0,2 g.
- e) Gold in all components between 0,02 g and 0,1 g.
- f) The indicative value of the recyclability rate R_{cyc} 65%.
- g) The indicative percentage of recycled content for the product or a part thereof 60%-70%.
- h) Ingress protection rating is IP44.
- i) Battery capacity: 3.7V / 1000mAh. Maximum charging voltage: 4.2V. Rated power: 3.7Wh. The manufacturing date of the battery is determined based on the actual production date indicated on the battery label. The maximum capacity of a new battery is 100%; after 500 cycles, the maximum capacity is ≥80%. Specific information can be confirmed from the battery cycle report.

- a) Il est compatible avec une carte TF amovible de 64 Go.
- b) La batterie contient moins de 2 g de cobalt.
- c) Tantale dans les condensateurs entre 0,05 g et 0,2 g.
- d) Néodyme dans les haut-parleurs, moteurs à vibrations et autres aimants entre 0,05 g et 0,2 g.
- e) L'or dans tous les composants entre 0,02 g et 0,1 g.
- f) La valeur indicative du taux de recyclabilité est de 65%.
- g) Le pourcentage indicatif de contenu recyclé pour le produit ou une partie de celui-ci 60%-70%.
- h) L'indice de protection d'entrée est IP44.
- i) Capacité de la batterie: 3.7V / 1000mAh. Tension de charge maximale: 4.2V. Puissance nominale: 3.7Wh. La date de fabrication de la batterie est déterminée en fonction de la date de production réelle indiquée sur l'étiquette de la batterie. La capacité maximale d'une nouvelle batterie est de 100%. Après 500 cycles, la capacité maximale est de ≥80%. Des informations spécifiques peuvent être confirmées à partir du rapport de cycle de batterie.

Required Information/Informations requises

- j) Fast charging may increase battery temperature and accelerate aging, reducing battery lifespan over time.
 - k) Improper charging Can cause capacity degradation, battery swelling, and potential safety risks.
 - l) High-temperature environments accelerate the rate of chemical reactions inside the battery and damage the stability of materials, resulting in multi-dimensional negative impacts on the battery's core performance, such as capacity, cycle life and safety.
 - m) Turning off Bluetooth, 2G/3G/4G and other radio connections will have an impact on the power consumption of the prototype, but the power consumption will further decrease.
- j) Une charge rapide peut augmenter la température de la batterie et accélérer son vieillissement, réduisant ainsi sa durée de vie.
 - k) Une charge incorrecte peut entraîner une dégradation de la capacité, un gonflement de la batterie et des risques potentiels pour la sécurité.
 - l) Les environnements à haute température accélèrent les réactions chimiques à l'intérieur de la batterie et altèrent la stabilité des matériaux, ce qui a des répercussions négatives sur ses performances, notamment sa capacité, sa durée de vie et sa sécurité.
 - m) Éteindre Bluetooth, 2G/3G/4G et autres connexions de radio auront un impact sur la consommation électrique de Le prototype, mais la puissance La consommation augmentera encore plus.

Required Information/Informations requises

- n) The device has a function to extend battery life. Selecting a 80% charge stop during charging can prolong the battery's lifespan. you can select the charging option of "stop charging at 80%" in Settings - Phone Settings - Battery Management.
- o) For environmental reasons this package does not include a charger. This device can be powered with most USB power adapters and a cable with USB Type-C plug.
- n) L'appareil a une fonction pour Prolongez la durée de vie de la batterie. La sélection Un arrêt de charge de 80% pendant la charge peut prolonger la durée de vie de la batterie. Vous pouvez sélectionner l'option de charge «arrêter la charge à 80%» dans paramètres - paramètres du téléphone - gestion de la batterie.
- o) Pour des raisons environnementales, ce paquet ne comprend pas de chargeur. Cet appareil peut être alimenté avec la plupart des adaptateurs d'alimentation USB et un câble avec prise USB Type-C.

Thank you ! / Merci !